

სვანეთში, ხუდონჰესის მშენებლობის (დატბორვის) ზონაში
ჩატარებული
II ეტაპის არქეოლოგიური სამუშაოების
ანგარიში



2013
ნოემბერი

ნებართვის მფლობელი

ა(ა)იპ - არქეოლოგიური ასოციაცია

თავჯდომარე: პროფ ვახტანგ ლიჩელი

მისამართი: ჭონქაძის 14ა ბინა 4;

ს/კ: 204466844;

E-mail: vakhlich@hotmail.com; davnas@live.com;

ტელ: 599510809; 595 402050

არქეოლოგიური სამუშაოების ნებართვა გაცემულია სსიპ - „კულტურული მემკვიდრეობის დაცვის ეროვნული სააგენტოს“ მიერ;

არქეოლოგიური სამუშაოების ნებართვის გაცემის თარიღი:

არქეოლოგიური სამუშაოების ნებართვის ნომერი:

არქეოლოგიური ექსპედიციის ხელმძღვანელი: პროფ. ზვიად კვიციანი

ექსპედიციის შემადგენლობა

პროფ. თემურ თოდუა

პროფ. რევაზ ხვისტიანი

ემზარ ლომთაძე

კობა კობერიძე

დავით ნასყიდაშვილი

გვანცა ვაჩაძე

თამარ გიორგაძე

ბორის გელაშვილი

ლაშა ვეზდენი

ზურა ვეზდენი

0.	ტექნიკური ინფორმაცია	4
1.0	ლუხვის ანტიკური ხანის ნამოსახლარი.	7
2.0	ხაიშის განძი	9
3.0	გაღმა ხაიში	14
4.0	ჯვარი (ბენზინგასამართი სადგული)	15
5.0	ლახამი; მეტალურგიული საწარმო. ადგილი „ნალმკიდიშ“.	16
6.0	ლახამი; ლახამის ნაგებობების კომპლექსი.	22
7.0	საგერგილის ხიდი	23
8.0	წირმინდის ნაკოშკარი	24
9.0	ზემო ხაიში, სამლოცველო	
10.0	იდლიანი, ყოჯაშერი	
11.0	ეკლესია	

0. ტექნიკური ინფორმაცია

ამა წლის 15 სექტემბერს ივანე ჯავახიშვილის სახელობის თბილისის სახელმწიფო უნივერსიტეტის არქეოლოგიის ინსტიტუტის სვანეთის არქეოლოგიური ექსპედიცია მივლინებულ იქნა ხუდონჰესის მშენებლობის ზონაში, სადაც ჩასატარებელი იყო II ეტაპის არქეოლოგიური სამუშაოები, რომელიც მიზნად ისახავდა წინა წლებში გამოვლენილი, მშენებლობის ზონაში მოქცეული არქეოლოგიური ძეგლების კომპლექსურ შესწავლას.

ექსპედიციის მიერ ხუდონჰესის მშენებლობის ზონაში აღრიცხულ იქნა 30-მდე არქეოლოგიური ძეგლი, აქედან 11 ძეგლი უშუალოდ დატბორვის ზონაში:

1. სოფ. ლუხვი. ატიკური ხანის ნამოსახლარი. კოორდინატები: X-0270523 Y-4761689. სიმაღლე ზღვის დონიდან-661 მ.
2. ხაიშის განძი. კოორდინატები: X-0270494 Y-4758157. სიმაღლე ზღვის დონიდან-601 მ.
3. ზემო ხაიშის ნამოსახლარი, კოორდინატები: X-0270588 Y-4758288. სიმაღლე ზღვის დონიდან-625 მ.
4. გაღმა ხაიში. მაღარო. კოორდინატები: X-0269046 Y-4758484. სიმაღლე ზღვის დონიდან-659 მ.
5. ადგილი წირმინდი. ნაციხარი-ნაკომპარი. ახ.წ. XI-XIII სს. კოორდინატები: X-0271209 Y-4757310. სიმაღლე ზღვის დონიდან-673 მ.
6. ხაიში. ნამოსახლარი ბენზინგასამართ სადგურთან. კოორდინატები: X-0270396 Y-4758587. სიმაღლე ზღვის დონიდან-577 მ.
7. სოფ. იდლიანი. შუა საუკუნეების სამაროვანი; ეკლესია. მდ. ენგურის მარჯვენა ნაპირი. ადგილი ყოჯაშერი. კოორდინატები: X-0264995 Y-4757417. სიმაღლე ზღვის დონიდან-553 მ.
8. კედლის წყობა საგერგილის ხიდთან.
9. სოფ. ლახამი, ადგილი ნალშკიდიშ. ანტიკური პერიოდის რკინის საწარმო. კოორდინატები: X-0270332 Y-4764915. სიმაღლე ზღვის დონიდან-797 მ.
10. სოფ. ლახამი. ადრერკინის პერიოდის რკინის საწარმო. კოორდინატები: X-0270318 Y-4764920. სიმაღლე ზღვის დონიდან-808 მ.
11. ზემო ხაიშის XII-XIII სს. წმ. გიორგის ეკლესია. კოორდინატები: X-0270568 Y-4758218. სიმაღლე ზღვის დონიდან 623 მ.

19 ძველი აღირიცხა დატბორვის ზონასთან მიმდებარე ტერიტორიაზე:

1. XII საუკუნის ნაეკლესიარი-ნაკომპარი, ლენხერის წმ. გიორგის სახელობის ეკლესია. კოორდინატები: X-0260934 Y-4755401 სიმაღლე ზღვის დონიდან-616 მ.
2. ნაკომპარი ხუბერი. კოორდინატები: X-0257525 Y-4750110. სიმაღლე ზღვის დონიდან-602 მ.
3. ნაკომპარი ნალქორვალი. ანტიკური და ადრეული შუასაუკუნეები. კოორდინატები: X-0261929 Y-4756173. სიმაღლე ზღვის დონიდან-550 მ.
4. ნაციხარი-ნაკომპარი ადგილ ბარჯაში. კოორდინატები: X-0257439 Y-4750956 სიმაღლე ზღვის დონიდან-587 მ.
5. შუასაუკუნეების ნამოსახლარი. ადგილი ხუბერი. კოორდინატები: X-0257241 Y-4749666. სიმაღლე ზღვის დონიდან-565 მ.
6. შუასაუკუნეების ნაეკლესიარი სოფ. ვედი.
7. შუასაუკუნეების ნაკომპარი, სოფ. ლებურცხილა. კოორდინატები: X-0263015 Y-4756902. სიმაღლე ზღვის დონიდან-580 მ.
8. შუასაუკუნეების სამაროვანი. სოფ. იდლიანი. კოორდინატები: X-0262601 Y-4756763. სიმაღლე ზღვის დონიდან-654 მ.
9. ბრინჯაოს ხანის სამაროვანი. სოფ. ტობარი.
10. ბრინჯაოს ხანის მეტალურგიული საწარმო. სოფ. ტობარი.
11. ბრინჯაოს ხანის განძი. ე.წ. ტობარის რეზერვუარი.
12. შუასაუკუნეების ნაკომპარი. ადგილი ციცხვარი-რიყე. მდ. ენგურის მარჯვენა ნაპირი. კოორდინატები: X-0263728 Y-4757422. სიმაღლე ზღვის დონიდან-549 მ.
13. მთავარანგელოზის სახელობის შუასაუკუნეების ეკლესია ლაღრაღარი (სამღერეთი)
14. ქვედა მარლის IV-VI საუკუნეების სამაროვანი.
15. ქვედა მარლი. ნაეკლესიარი
16. ქედანის ნამოსახლარი. (ანტიკური ხანა)
17. ზემო ლახამი. მეტალურგიული სახელოსნო. ნალშკიდიშ.
(გოგა ჩხეტიანი) კოორდინატები: X-0270332 Y-4764915. სიმაღლე ზღვის დონიდან-797 მ.

18 ქვედა ლახამი მეტალურგიული სახელოსნო, რკინის ხანა. ადრერკინის პერიოდის რკინის საწარმო. კოორდინატები: X-0270318 Y-4764920. სიმაღლე ზღვის დონიდან-808 მ.

19 ნასოფლარი ზედა წირმინდი, შუა საუკუნეები

ვინაიდან XX ს-ის 80-იან წლებში XII-XIII საუკუნეების ხაიშის წმ. გიორგის სახელობის ეკლესია და მის მიმდებარე ტერიტორიაზე არსებული სამაროვანი შესწავლილ იქნა სვანეთის არქეოლოგიური ექსპედიციის (ხელმძღვანელი შ. ჩართოლანი) მიერ, 2013 წლის 16 სექტემბერს, თსუ. სვანეთის არქეოლოგიურმა ექსპედიციამ ექსპედიციამ სამუშაოები დაიწყო ათ ძველზე, რომლებიც ხვდება დატბორვის ზონაში. ძველი საველე ანგარიშებისა და ასევე I ეტაპის ანგარიშის მიხედვით, თუმცა 2013 წლის I ეტაპის საველე ანგარიში აბსოლიტურად იდენტურია- გადაწერილია გასული საუკუნის ოთხმოციან წლებში ჩატარებული

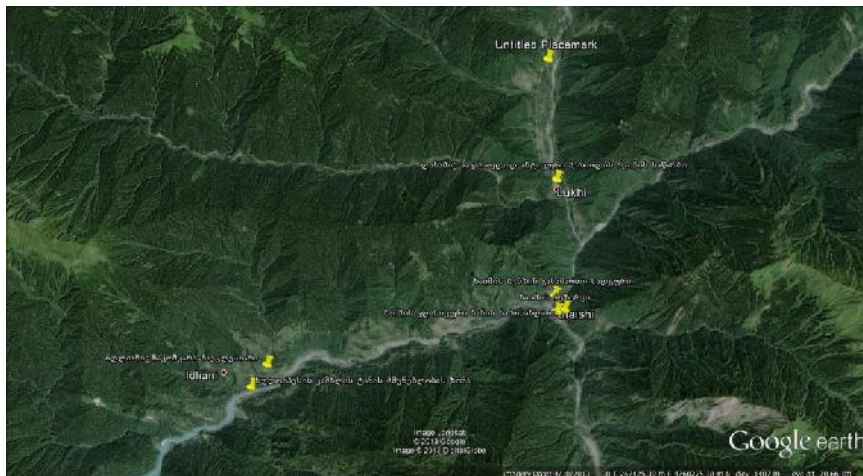
საველე არქეოლოგიური ექსპედიციის ანგარიშებისა. გარდა ამისა I ეტაპის ანგარიშში წარმოდგენილი 10 ძეგლიდან დატბორვის ზონაში ექცევა მხოლოდ 5 ძეგლი. მეორე ნაწილი ძეგლებისა დატბორვის ზონაში არ ხვდება.

ჩვენი ექსპედიციის მიერ გაგრძელდა ძეგლების გამოვლენა-აღნუსხვა. დეტალურად იქნა შესწავლილი აღნიშნული მიკრორეგიონი და მთლიანობაში დატბორვის ზონაში, როგორც ზემოთ იყო აღნიშნული, დაფიქსირდა 10 არქეოლოგიური ძეგლი.

1.0 ლუხვის ანტიკური ხანის ნამოსახლარი.

2013 წლის 16-23 სექტემბერს ჭუბერში, სოფ. ლუხში, რობინზონ ჭკადუას საკარმიდამო ნაკვეთზე მიმდინარეობდა არქეოლოგიური კვლევა-ძიება. საკარმიდამო ნაკვეთის მეპატრონე ბატონი რობინზონ ჭკადუა წლების განმავლობაში მის საკარმიდამო ნაკვეთში პოულობდა კერამიკის ფრაგმენტებს, (სამწუხაროდ შემორჩენილი არაა) აღსანიშნავია, რომ ამ მიკრორეგიონში სადაზვერვო და მითუმეტეს სტაციონალური გათხრები არ ჩატარებულა.

როგორც ცნობილია, ენგურის ხეობაში, ერთ-ერთი არქეოლოგიურად განსაკუთრებულად საინტერესო მიკრო რეგიონია ჭუბერის-ნენსკრას ხეობა. ამ ხეობიდან ცნობილია ანტიკური ხანის ლარილარის კრემაციული სამაროვანი,¹ ძვ.წ.VIII-VII სს. მეტალურგიული ქურები,² ანტიკური ხანის (ალექსანდრე მაკედონელისა და ლისიმაქეს) სტატერების ადგილობრივი მინაბადები,³ ქვემო მარლის გვიანანტიკური-ადრშუასაუკუნეების პერიოდის სამარხები,⁴ ზემო მარლის რომაული ხანის საგუმავო-სამეთვალყურეო კოშკი⁵ და უამრავი შემთხვევითი აღმოჩენილი არტეფაქტი, რომელთა ქრონოლოგია იწყება ადრებრინჯაოს ხანიდან და მთავრდება გვიანი შუასაუკუნეებით.⁶ ბოლოდროინდელი გამოკვლევებით მტკიცდება, რომ სვანეთი მეტალურგიისა და ოქრომჭედლობის ერთ-ერთი უძველესი კერა იყო.⁷ ჩვენი ვარაუდითაც ე.წ. ანტიკური ხანის ზარაფხანის ნაშთებსაც ჩვენ ვარაუდობთ აღნიშნულ რეგიონში. ახალმშენებლობასთან დაკავშირებით ჩვენ გადაწყვიტეთ არქეოლოგიური სამუშაოები ჩაგვეტარებინა ჭუბერის ხეობის ზემოთ აღნიშნულ სოფ. ლუხში, რომელიც ექცევა ხუდონჰესის დატბორვის ზონაში. (სურ. 1.)



სურ. 1

¹ შ. ჩართოლანი. ლარილარის სამაროვანი, კრ. საქართველოს, კავკასიის და მახლობელი აღმოსავლეთის ისტორიის საკითხები, თბილისი, 1968.

² ზ. კვიციანი, თ. თოდუა, რ. ხვისტანი, მ. ცინდელიანი.. ჭუბერის ძვ.წ. VIII-VII სს. რკინის სადნობი ქურა.კრ. საისტორიო ვერტიკალები ტ. XXIV. 2012.

³ გ. ლორთქიფანიძე, ზ. კვიციანი, თ. თოდუა. სვანეთი. ანტიკური ხანის საქართველოს ზარაფხანა. 2008.

⁴ შ. ჩართოლანი. სვანეთის არქეოლოგიური ექსპედიციის 1988 წლის საველე მუშაობის ანგარიში.

⁵ ზ. კვიციანი. სვანეთი რომაულ სასაზღვრო ციხესიმაგრეების სისტემაში. საქართველოს ისტორიის შრომები. 2013.

⁶ შ. ჩართოლანი. ძველი სვანეთი. 2006.

⁷ ზ. კვიციანი. სვანეთი. ოქრომჭედლობის უძველესი კერა. თსუ. ისტორიის შრომები, ტ.III. 2012.



სურ. 2



სურ. 4



სურ. 3



სურ. 5

აღნიშნულ მონაკვეთზე გაივლო სამი შურფი:
 №1 შურფის ზომა: 2×190; სიღრმე 1,75 მ;
 სტრატეგრაფია: ჰუმუსური _ 20 სმ;
 მოყავისფრო - ქვანარევი ფენა 25 სმ; მოწითალო-მოყავისფრო ქვიშანარევი მიწა _ 85 სმ; (სურ. 2.)

№2 შურფის ზომები _ 2×1,80 მ; სიღრმე _ 1,35 მ; სტრატეგრაფია: ჰუმუსური _ 30 სმ;
 მოყავისფრო ქვანარევი ნიადაგი _ 30 სმ; მოყავისფრო სილანარევი _ 85 სმ;(სურ. 3.)

№3 თხრილის ზომა: 1,90×1,60 მ; სიღრმე _ 1,40 მ. ჰუმუსური ფენა _ 35 სმ;
 მოყავისფრო ქვანარევი _ 40 სმ; მოყავისფრო სილანარევი მიწა _ 65 სმ. (სურ. 4.)

არცერთ თხრილში არ დადასტურებულა არტეფაქტები.

აღნიშნული შურფებიდან 100 მ-ის დაშორებით გაივლო ორი შურფი. (სურ. 5.)ამ თხრილებში იგივე სიტუაცია დაფიქსირდა როგორც №1, 2 და 3 შურფების ფენებში. ასევე ამ თხრილებში არქეოლოგიური მასალის ნასახი არ ჩანს.

გათხრების შედეგად დადასტურდა, რომ, სოფ. ლუხვი, კერძოდ რობიზონ ჭკადუას ნაკვეთი არის ნამდინარევი.

2.0 ხაიშის განძი- ე.წ რეზერვუარი.

დღეისათვის არსებული ინფორმაციით 1948 წელს სოფელ ხაიშში მიწის სამუშაოების დროს მდინარე ხაიშურას მარცხენა მხარეს მისგან დაახლოებით ორასი მეტრის დაშორებით 80სმ სიღრმეზე მუშების (ა.გავრილოვი, ნ.ნესტოროვი) ცნობით ლოდის ქვეშ აღმოჩნდა სამი ერთნაირი ფორმის ორყურა ფეხიანი ვერცხლის სასმისი, ოქროს საკისრე რკალი ფანტასტიკური ცხოველების გამოსახულებით. ერთ-ერთი ვერცხლის სასმისი შემკულია მაღალრელიეფური მცენარეული მოტივით.⁸ ხაიშის კომპლქსის ოქროს ნივთთა შორის ყველაზე მეტად თვალსაჩინო არის პატარა საკიდი, რომელიც გამოხატავს ირგვლივ ძეწკვებზე შეკიდული მძივებით მორთულ კომპურა სახლს (სურ. 6.) ორფერდა სახურავზე დასმული მტრედებით და წინ წამოწეული პატარა ბაქანზე დაყენებული ადამიანის ორი ფიგურით (დაცულია საქართველოს ეროვნულ მუზეუმში) (წონა 22,52 გრ.). ადამიანთა ფიგურებს ქვედა კიდურები სრულიად არ გააჩნიათ, ხოლო ხელები გაკეთებულია ერთი წვრილი მავთულისაგან, რომელიც უბრალოდ არის გაყრილი მკერდის არეში ჩაჩხვლეტილ ორ ნაჩვრეტში. მარცხენა ფიგურას, უბრალოდ ჩაცხვლეტილ პირში ჩამაგრებული აქვს ძირს დაშვებული ორი მოკლე გრებილი მავთული; მოხრილი და გაბრტყელებული ხელები მიმაგრებულია ამ მავთულების შუა წელზე. აშკარად ჩანს, რომ აქ გამოხატულია წყვილლულიან სალამურზე დამკვრელი ადამიანი. მეორე ფიგურას მარცხენა ხელი ჰაერში აქვს მოხრილი: ასევე მოხრილ მარჯვენაში მას უჭირავს თავგამსხვილებული მოკლე გრებილი მავთული.

საკრავის ხმაზე მოფრენილი მტრედები კომპურა სახლის ორფერდა სახურავზე მოწყობილან და შეიძლება ვიფიქროთ “ტკბებიან” მუსიკოსის საკრავის ხმით. საინტერესოა 1938 წელს მცხეთის არქეოლოგიური ექსპედიციის მიერ სამთავროს ჩრდილოეთ უბანზე აღმოჩენილი ძვლის სალამური, რომელიც დამზადებულია გედის ლულოვანი ძვლისაგან. სალამურის თავი და ბოლო სწორად წაკვეთილია, უენოა და აქვს 3 მცირე ნახვრეტი. საქართველოში დღემდე მოღწეული სალამურები ორნაირია: ენიანი და უენო.

ხაიში I საუკუნის განძი შეიცავს ისეთ მხატვრულ ნაწარმს, რომელიც ახასიათებს ადგილობრივ ოქრომჭედლობაში მიმდინარე პროცესს. ძველი ფორმებისა და ახალი ფორმების შერწყმის პროცესს; ამით შეიძლება აიხსნას უდაოდ პროვინციული სახელოსნოს პროდუქციაში, როგორც არის ხაიშის ოქროს სამკაულები, არქაული მოტივებისა და ფორმების მკაფიო გამოვლინება.

არქეოლოგიური ლითონური მასალის (ოქრო) დეტალურმა მიკრორენტგენოსპექტრალურმა ანალიზმა და მისმა შედარებამ თვითნაბადი ოქროს ქიმიურ შედგენილობასთან მრავალი საგულისხმო ფაქტი მოგვცა, ასეთი სახით დამზადებულ ნაკეთობებში იდენტური მინერალური ჩანართები და ქიმიური ელემენტების მიკროკომპონენტები ისეთივე რაოდენობით, ფორმითა და განაწილების თავისებურებებითაა, როგორც თვითნაბად ოქროში.

⁸ ალ. ჯავახიშვილი. ხაიშის განძი. ჟურნალი მნათობი, №3. 1958.



სურ. 6

სვანეთის ტერიტორიაზე გამოვლენილი ხალასი ოქროს ქიმიური შედგენილობის შედარებამ სვანეთის ტერიტორიაზე აღმოჩენილი ოქროს საიუველირო ნაკეთობების ქიმიურ შედგენილობასთან საინტერესო შედეგი მოგვცა. რაც უფრო ადრეული პერიოდისაა ოქროს ნაკეთობა, მით უფრო ნაკლები ხარისხითაა გადამუშავებული ოქროს ნედლეული და ის პრაქტიკულად, ისე გამოიყენებოდა, როგორც სახითაც მას მოიპოვებდნენ. მხოლოდ ზოგიერთ შემთხვევაში, ნაკეთობის ცალკეული დეტალის დასამზადებლად (რომელზეც გარკვეული დატვირთვა მოდიოდა), მცირე დანამატის სახით უმატებდნენ ვერცხლს ან სპილენძს.

ხაიშის კომპლქსის ოქროს ნივთთა შორის ყველაზე მეტად თვალსაჩინო არის პატარა საკიდი, რომელიც გამოხატავს ირგვლივ ძეწკვებზე შეკიდული მძივებით მორთულ კოშკურა სახლს (სურ. 6.) ორფერდა სახურავზე დასმული მტრედებით და წინ წამოწეული პატარა ბაქანზე დაყენებული ადამიანის ორი ფიგურით (დაცულია საქართველოს ეროვნულ მუზეუმში) (წონა 22,52 გრ.). ადამიანთა ფიგურებს ქვედა კიდურები სრულიად არ გააჩნიათ, ხოლო ხელები გაკეთებულია ერთი წვრილი მავთულისაგან, რომელიც უბრალოდ არის გაყრილი მკერდის არეში ჩაჩხვლეტილ ორ ნაჩვრეტში. მარცხენა ფიგურას, უბრალოდ ჩაცხვლეტილ პირში ჩამაგრებული აქვს ძირს დაშვებული ორი მოკლე გრეხილი მავთული; მოხრილი და გაბრტყელებული ხელები მიმაგრებულია ამ მავთულების შუა წელზე. აშკარად ჩანს, რომ აქ გამოხატულია წყვილლულიან სალამურზე დამკვრელი ადამიანი. მეორე ფიგურას მარცხენა ხელი ჰაერში აქვს მოხრილი: ასევე მოხრილ მარჯვენაში მას უჭირავს თავგამსხვილებული მოკლე გრეხილი მავთული.

საკრავის ხმაზე მოფრენილი მტრედები კოშკურა სახლის ორფერდა სახურავზე მოწყობილან და შეიძლება ვიფიქროთ “ტკბებიან” მუსიკოსის საკრავის ხმით. საინტერესოა 1938 წელს მცხეთის არქეოლოგიური ექსპედიციის მიერ სამთავროს ჩრდილოეთ უბანზე აღმოჩენილი ძვლის სალამური, რომელიც დამზადებულია გედის ლულოვანი ძვლისაგან. სალამურის თავი და ბოლო სწორად წაკვეთილია, უენოა და აქვს 3 მცირე ნახვრეტი. საქართველოში დღემდე მოღწეული სალამურები ორნაირია: ენიანი და უენო.

ხაიში I საუკუნის განძი შეიცავს ისეთ მხატვრულ ნაწარმს, რომელიც ახასიათებს ადგილობრივ ოქრომჭედლობაში მიმდინარე პროცესს. ძველი ფორმებისა და ახალი ფორმების შერწყმის პროცესს; ამით შეიძლება აიხსნას უდაოდ პროვინციული სახელოსნოს პროდუქციაში, როგორც არის ხაიშის ოქროს სამკაულები, არქაული მოტივებისა და ფორმების მკაფიო გამოვლინება.



სურ. 7

არქეოლოგიური ლითონური მასალის (ოქრო) დეტალურმა მიკრორენტგენოს პექტრალურმა ანალიზმა და მისმა შედარებამ თვითნაბადი ოქროს ქიმიურ შედგენილობასთან მრავალი საგულისხმო ფაქტი მოგვცა, ასეთი სახით დამზადებულ ნაკეთობებში იდენტური მინერალური ჩანარები და ქიმიური ელემენტების მიკროკომპონენტები ისეთივე რაოდენობით, ფორმითა და განაწილების თავისებურებებითაა,

როგორც თვითნაბად ოქროში. სვანეთის ტერიტორიაზე გამოვლენილი ხალასი ოქროს ქიმიური შედგენილობის შედარებამ სვანეთის ტერიტორიაზე აღმოჩენილი ოქროს საიუველირო ნაკეთობების ქიმიურ შედგენილობასთან საინტერესო შედეგი მოგვცა. რაც უფრო ადრეული პერიოდისაა ოქროს ნაკეთობა, მით უფრო ნაკლები ხარისხითაა



სურ. 8

გადამუშავებული ოქროს ნედლეული და ის პრაქტიკულად, ისე გამოიყენებოდა, როგორი სახითაც მას მოიპოვებდნენ. მხოლოდ ზოგიერთ შემთხვევაში, ნაკეთობის ცალკეული დეტალის დასამზადებლად (რომელზეც გარკვეული დატვირთვა მოდიოდა), მცირე დანამატის სახით უმატებდნენ ვერცხლს ან სპილენძს. საველე არქეოლოგიურ ანგარიშებსა და სამეცნიერო ლიტერატურაში დამკვიდრებული აზრით განძის აღმოჩენის ადგილი - მიმდებარე ტერიტორია შესაძლებელია იყოს სამაროვანი. ხუდონ ჰესის

მშენებლობასთან დაკავშირებულ მეორე ეტაპის არქეოლოგიური სამუშაოების დროს ჩვენი ექსპედიციის მიერ გადამოწმდა მდინარე ხაიშურას სანაპირო ზოლი და აღმოჩნდა რომ მდინარე ხაიშურას მარცხენა სანაპიროდან სამხრეთით არც ერთ მონაკვეთზე 200 მეტრის სიგანის მანძილი არ მდებარეობს, ვინაიდან მდინარიდან ტყის კლდოვან მასივამდე არსებული მანძილი მერყეობს 20-25 მეტრს შორის. ჩვენი ვარაუდით განძის აღმოჩენის ადგილად მითითებული უნდა იყოს მესტია - ზუგდიდის საავტომობილო გზის ხაიშის მონაკვეთის მდინარე ხაიშურაზე გადებული ხიდიდან აღმოსავლეთით, სოფელ ვედის მიმართულებით 200 - 220 მეტრში არსებული მიწის ფართობი. დღეისათვის აღნიშნულ ტერიტორიაზე ერთადერთი ადგილი რომელიც არ არის ნამდინარევი და არის შემორჩენილი, ესაა მდინარე ხაიშურას მარცხენა სანაპიროზე, ხაიშის წმინდა გიორგის სახელობის ეკლესიის მოპირდაპირე მხარეს არსებული ტერიტორია, სადაც გაიჭრა შვიდი საცდელი თხრილი. (სურ. 7.) დამხრობა აღმოსავლეთიდან დასავლეთით. თითოეული თხრილის ზომაა სიგრძე 3 მეტრი, სიგანე 1 მეტრი, სიღრმე 30-40 სმ. ჰუმუსის 10 სანტიმეტრიანი ფენის მოხსნის შემდეგ გამოვლინდა ხრემოვანი ნიადაგი. თხრილებში მასალა არ აღმოჩენილა (სურ. 8)

ამდენად დღესათვის გამოთქმული მოსაზრებები, რომ ხაიშის განძის აღმოჩენის ადგილზე შესაძლოა მდებარეობდეს სამაროვანი, ჩვენს მიერ გავლებული საცდელი შურფების მიხედვით არ დასტურდება და აღნიშნული ადგილი სტერილურია.

3.0 გაღმა ხაიში, მდარო:



სურ. 9



სურ. 10



სურ. 10ა

მდინარე ენგურის მარჯვენა მხარეზე, სოფელ გაღმა ხაიშიში, (სურ. 9) ზურაბ ჭკადუას საკარმიდამო ნაკვეთს ზემოთ, სოფლის საავტომობილო გზის მარჯვენა მხარეზე, ტყიან, ციცაბო ფერდობზე 1988 წელს, სამანქანო გზის გაყვანის დროს ტრაქტორის ნიჩაბს გზის ზედა კიდეზე გამოუჩენია გვირაბი.

ადგილობრივების გადმოცემით მისი ზომები დაახლოებით 1.80X1.20, ხოლო სიგრძე 30 მ. იყო. აღნიშნული გვირაბი შესაძლოა ძველი მდაროა.

ხუდონჰესის წყალსაცავის შევსების შემდეგ გაღმა ხაიშის ეს ნაწილი იტბორება, ამიტომ ამ ტერიტორიაზე მდებარე მატერიალური კულტურის ძეგლები აღსარიცხი და შესასწავლია.

აღნიშნული გზა და გვირაბი რამდენიმე წლის წინ მეწყრის სქელ ფენას დაუფარავს. გვირაბის გამოვლენისა და შესწავლის მიზნით, მითითებულ ადგილზე გაიჭრა 5x10 მ. ზომის თხრილი. (სურ. 10.)

თხრილიდან გადმოყრილი მიწის შესაკავებლად (რათა არ დაზიანებულიყო ადგილობრივი მოსახლის ყანა და სათიბი) გაკეთდა 2,5 მ სიმაღლის და 10 მ. სიგრძის ჯებირი. (სურ. 10^ა) გამუდმებულმა წვიმებმა 90 გრადუსის დახრის მქონე ფერდზე გაჭრილი თხრილი ჩამოშალა და მიწის დიდი მასა ჩამოიტანა, რის გამოც, გვირაბის მიკვლევა შეუძლებელი გახდა.

გაღმა ხაიშელ ზურაბ ჭკადუას ოჯახში ინახება ადგილ „ქედან“-იდან წამოღებული რკინის წიდები, კვადრის ფორმის მქონე გრანიტის თუ

ბაზალტის ქვა, რომლის ერთ გვერდზე, შუა ნაწილზე 16,5 სმ.



სურ. 11



სურ. 12

დიამეტრისა და 22 სმ. სიღრმის ღრმულია ამოკვეთილი. იგგი წარმოადგენს მარცვლეულის სანაყს, რომელსაც სვანურად „ქვიჯ“-ს უწოდებენ. (სურ. 11). ამავე ადგილიდანაა გაურკვეველი დანიშნულების მოგრძო ოვალური ფორმის 2 ბრტყელი ქვა (19 × 25 სმ.), რომელთაც ორივე მხარეზე 1 სმ. სიღრმის 10×10 სმ. ჩაღრმავება აქვთ (სურ. 12 - 12ა)

გაღმა ხაიშში, უბან „ლალრალში“ ძველი ეკლესიის ადგილზე აშენებულ ტაძრის ეზოში ძველი სამაროვანია შემორჩენილი, სადაც შემთხვევითაა აღმოჩენილი შუასაუკუნეების რკინის ისრისპირი (სურ. 13) აღნიშნულ ძეგლზე კომპლექსური საველე არქეოლოგიური სამუშაოები ჩატარდება III ეტაპზე.



სურ. 12ა



სურ. 13

4.0 ანტიკური ხანის ნამოსახლარი ხაიშის ბენზინგასამართ სადგურთან.

სოფ. ხაიშში, მდ. ენგურის და ხაიშურას შესართავთან, მდ. ენგურის მარცხენა სანაპიროზე, მესტიისკენ მიმავანი გზის პირას აღმართულია კლდოვანი გორაკი. (სურ. 14) გორაკზე XX ს-ის ოთხმოციან წლებში ჩატარდა არქეოლოგიური სამუშაოები, (ექსპედიციის ხელმძღვანელი შ. ჩართოლანი) რის შედეგადაც ამ ადგილზე გამოვლინდა ანტიკური ხანის- ძვ.წ. IV-III სს-ის ნამოსახლარის ნაშთები.⁹ ნაგებობათა ფრაგმენტების გარდა, ნამოსახლარზე აღმოჩნდა კერამიკული ნაწარმი, ლითონის ნივთები და სხვა. აღნიშნული ნამოსახლარი კლდოვანი ბორცვის აღმოსავლეთით, ვაკე ადგილზეა გამართული რომლის ფართობი მხოლოდ 35 კვ. მეტრს აღწევს.

ჩვენი მიზანი იყო დაგვედგინა ვრცელდებოდა თუ არა აღნიშნული ნამოსახლარი სამხრეთის მიმართულებით და დასტურდებოდა თუ არა სხვა პერიოდის ფენები აღნიშნულ ადგილას. ამ მიზეზით კლდოვანი გორაკის აღმოსავლეთით, შესწავლილი ნამოსახლარიდან სამხრეთის მიმართულებით, 2-3 მ-ის დაშორებით გაიჭრა სამი სადაზვერვო შურფი. (სურ. 15) მათი ზომებია: 1მ×1მ-ზე. თხრილების სიღრმე 20 სმ. დან- 40 სმ-მდე მერყეობს. 6-7 სმ. სისქის ჰუმუსური ფენის ქვეშ პირდაპირ კლდოვანი მასივი იწყება. სამივე თხრილი სტერილურია და კულტურული ფენები არ დასტურდება. (სურ. 16)

იმისათვის, რათა გაგვერკვია, დასტურდებოდა თუ არა უკვე გათხრილ და დაკონსერვებულ ნამოსახლარის ქვემოთ კულტურული ფენები, მოგვიწია ნამოსახლარად გამოყენებული ვაკე ადგილის აღმოსავლეთ ნაწილში საკონტროლო თხრილის გაჭრა, რომლის მაქსიმალურმა სიღრმემ 80 სმ-ს მიაღწია. (სურ. 17)

გაირკვა, რომ ოთხმოციან წლებში გათხრილი ნამოსახლარის ქვეშ არ დასტურდება კულტურული ფენები და რომ შესწავლილი სათავსოები პირდაპირ კლდოვან მასივზე იყო დაშენებული.



სურ. 15



სურ. 16



სურ. 17

⁹ შ. ჩართოლანი, სვანეთის არქეოლოგიური ექსპედიციის 1987 წლის საველე მუშაობის ანგარიში.

5. სოფ. ლახამი. მეტალურგიული საწარმო. ადგილი „ნალშკიდიშ“. საველე სამუშაოების დროს, ჭუბერის თემის სოფელ ლახამში, ადგილ „ნალშკიდიშ“-ში, გოგა ჩხეტიანის სამოსახლო საკრმიდამო ნაკვეთში დაფიქსირდა წიდეებისა და თიხის მიღების ფრაგმენტები (სურ. 18).

მდ. ნენსკრას (ჭუბრულას) მარჯვენა სანაპიროზე, მდინარიდან დაახლოებით 200 მ-ში, ახალი მოსახლის, გოგა ჩხეტიანის სამოსახლოში, სახლიდან დას.-ით დაახლოებით 60 მ. დაშორებით, გაიჭრა



სურ. 18



სურ. 19

თხრილი №1, დამხრობილი ჩრდ.-სამხ.-ით. (სურ. 19) თხრილის ზომებია სიგრძე 4,35 მ; სიგანე 1,40 მ, მაქს. სიღრმე 0,9 მ. თხრილი გაიჭრა ხის ძირას, ფულუროს ქვეშ, თავდაპირველად მოიხსნა ჰუმუსური ფენა, რომლის ქვეშ მიწის მოშავო ფერის ნაყარ ფენაში (სისქე 50 სმ.) დადასტურდა ცილინდრული ფორმის თიხის საქშენი მილის ფრაგმენტები, წიდეები და ნახევარფაბრიკატები (სურ. 20;21). მიწის ნაყარი ფენის ქვეშ გაითხრა ღია ყავისფერი მიწის სტერილური ფენა (სისქე 33 სმ.) კენჭოვანი ჩანართებით.



სურ. 20



სურ. 21

თხრილი №2. საცხოვრებელი სახლიდან დასავლეთით, დაახლოებით 70 მ-ის დაშორებით, აქ არსებული მთის აღმოსავლეთ ფერდობს დაუყვება რიყის ქვისგან, მშრალი წყობით ნაგები კედელი. მისგან ჩრდილოეთით, 220 სმ-ის დაშორებით

გაიჭრა თხრილი №2, E-W ღერძზე დამხრობილი, თხრილის ზომებია: მაქსიმალური სიღრმე- 110 სმ. სიგრძე- 4მ. სიგანე-3მ. თხრილის სამხ. ნაწილში გაიწმინდა 1,59×80×50 სმ. ზომის კედელი, რომელიც ნაგებია უხეშად დამუშავებული ქვის, მშრალი წყობით, მისი მაქსიმალური სიმაღლეა 80 სმ და მინიმალური 30 სმ, კედლის სიგანე 130 სმ-ია, იგი მთის ბორცვის ზედა ნაწილიდან E-W მიმართულებით დაუყვება გორას. გაიწმინდა მისი ერთი ნაწილი 8 მ. სიგრძეზე. თხრილში დადასტურებული სტრატეგრაფია: I- კორდოვანი ფენა- 5 სმ. სისქის. II-ჰუმუსური ფენა-30 სმ. სისქის. III-მოშავო-მოყავისფრო ფერის ქვანარევი მიწა-75 სმ. სისქის. გრუნტი წარმოადგენს მოყავისფრო-მოშავო ფერის ქვანარევ ნიადაგს. (სურ. 22.)

თხრილი № 3 გოგა ჩხეტიანის საცხოვრებელი სახლიდან, დასავლეთით, 3 მ-ის დაშორებით გაიჭრა საცდელი შურფი, რომელიც დამხრობილია N-S. ღერძზე., სიგრძე 6,40 მ; სიგანე 2,65 სმ. თხრილის აღმ ნაწილში აღმართულია მასიური ნაშალი ქვით, მშრალი წყობით ნაგები კედელი, სადაც ჩართული იყო აგრეთვე რიყის ქვები. თავდაპირველად მოიხსნა ამ კედლის აღმ. ნაწილი გასუფთავდა მასიური ჰუმუსოვანი საფარისგან, მის ზემოთ მოიხსნა ნაყარი მიწის ფენა (სისქე 1,25 მ.). კედელი კუთხეს ქმნის თხრილის სამხ.-



სურ. 22

აღმ. ნაწილში. კედლის სიგრძე უდრის 4,70 მ-ს, მისი დანარჩენი ნაწილი, როგორც სახლის მეპატრონე გადმოგვცემს, მშენებლობის დროს განადგურდა (სამშენებლო სამუშაოების დროს ამჟამად არსებული საცხოვრებელი სახლის ადგილზე ყოფილა ქვის დიდი ყრილი, რომელიც მშენებლობის პერიოდში იქნა მოშლილი) ჯერ-ჯერობით გათხრილია 1,57 მ. სიგრძეზე. ამჯერად ჰუმუსის ქვეშ ავიღეთ მოყავისფრო ნაყარი მიწის

ფენა, სადაც მრავლად აღმოჩნდა ნახშირის ნაშთები. ძეგლის ხასიათის, ფუნქციის, მასშტაბების და თარიღის გასარკვევად გაგრძელდა თხრილის გაფართოება აღმ.-



სურ. 23

ით და მისი დაღრმავება, რის შედეგადაც გამოჩნდა ოვალური მოყვანილობის ორი ორმო რიყის ქვებით შემოსაზღვრული, დადასტურდა წიდებისა და კერამიკის ფრაგმენტები. როგორც ცანს აქაც მეტალურგიულ სახელოსნოს ნაშთებთანა გვაქვს საქმე (სურ. 23.) ნიშანდობლივი,რომ აღნიშნული ძეგლის(თხრილების) დასავლეთით მდებარე ფერდობზე ჩვენს მიერ დაფქირდა მეტალურგიული ქურები და რკინის ქვის კარიერები განფენილი დაახლოებით 20-25 ჰა-ზე

თხრილი №4, დამხრობილი ჩრდ.-სამხ.-ით. (სურ. 24) თხრილის ზომებია სიგრძე 1 მ; სიგანე 1, მ, მაქს. სიღრმე 0,9 მ. თავდაპირველად მოიხსნა ჰუმუსური ფენა, რომლის ქვეშ მიწის მოშავო ფერის ნაყარ ფენაში (სისქე 60 სმ.) დადასტურდა ცილინდრული

ფორმის თიხის საქმენი მილის ფრაგმენტები, წიდეები და ნახევარფაბრიკატები (სურ. 25). მიწის ნაყარი ფენის ქვეშ გაითხრა ღია ყავისფერი მიწის სტერილური ფენა (სისქე 40 სმ.) კენჭოვანი ჩანარტებით.

ბრინჯაო-ადრერკინის ხანის ძეგლები (ძვ. წ. III-II ათასწ.) სპილენძისა და პოლიმეტალების ამოსაღები მადაროები (შტოლნები), მასთან დაკავშირებული არქეოლოგიური ნივთები საინტერესო ინფორმაციას გვაწვდის სამთამადნო და მეტალურგიულ წარმოებაზე. ამ ძეგლებზე დადასტურებულია: მიწისქვეშა გამონამუშევრების მარტივი (ადრინდელი) და განვითარებული სისტემები, რომლებიც მადნის მონგრევისა და დამუშავების ტექნიკური და ტექნოლოგიური მეთოდების წარმოდგენის საშუალებას იძლევა; წარმოების სიმძლავრე და სხვა მონაცემები ადასტურებს, რომ სვანეთი ბრინჯაოს ხანაში კოლხური კულტურის მეტალურგიული კერაა. სვანეთი – მადნის ამოღება და დამუშავება – ლითონის მოპოვების ადგილი, გადამუშავება – ნედლეულის ბაზის დამუშავება, ლითონის ჭარბი ნახევარფაბრიკატებით ბარის სახელოსნოების მომარაგება, ლითონის გადამუშავება და ადგილზე საბოლოო პროდუქტის მიღება.

სვანეთის ტერიტორიაზე ლითონის დასამუშავებელი სახელოსნოებისა და სხვა ნაშთების აღმოჩენამ ცხადყო, რომ სპილენძით მდიდარ მთაგორიან ადგილებში ხდებოდა ნედლეულის მოპოვება ნახევარფაბრიკატებისა და ზოდების სახით, ლითონის ნივთების დამზადება კი სპეციალურ სახელოსნოებში, რომელნიც როგორც უახლოესმა აღმოჩენებმა დაადასტურა ადგილზეც არსებობდა და ბარშიც იყო განლაგებული. ამას ადასტურებს ნივთიერი მასალა – მეტალურგიული ქურები, გამდნარი ლითონი კოვშები, საბერველი მილის ნატეხები – აღმოჩენილი ნამოსახლარებზე - ქვ.მარდი (ჭუბერი), ანაკლია, ნოსირი, ფიჩორი და სხვ. მოძიებული სამარხეული არქეოლოგიური მასალა..

სვანეთი, როგორც ლითონის მოპოვებისა და მეტალურგიის კერა, ასევე ჩართულია კოლხეთის სამრეწველო ვაჭრობის ქსელში და ექცევა საერთო სავაჭრო-სასაქონლო ურთიერთობათა არეალში. ნედლეულით ვაჭრობა ვითარდება, როგორც ქვეყნის შიგნით, ასევე საერთაშორისო არენაზეც. რეგიონი ამ სივრცის ნაწილია და ინდივიდუალობაც გააჩნია.

სვანეთში საკმარისად იყო განვითარებული რკინის მეტალურგია, რომლის არქეოლოგიური საბუთია 2011 წელს თსუ. სვანეთის არქეოლოგიური ექსპედიციის მიერ ჭუბერის თემის, სოფ. ქვ. მარღში გამოვლენილი მეტალურგიული მოედანი და რკინის სადნობი ქურა, ქურის კერამიკული საქმენი მილები, რკინის ცულჩაქუჩა და სხვ. ანტიკური ხანის რკინის გამონამუშევრები ხსირად იჩენენ თავს დასავლეთ საქართველოში. ამ მხრივ ყველაზე ადრე ჭოროხისა და ჭუბერის ხეობებმა მიიქციეს ყურადღება. ჭუბერში ადრეანტიკური, ელინისტური და რომაული ხანის ძეგლები ჩნდებოდა იმ სავაჭრო გზის გასწვრივ, რომელიც შავიზღვისპირა ქვეყნებიდან ინგურის ხეობაზე იყო შემბული, ხოლო ხაიშიდან ჭუბერის ხეობით უღელტეხილისკენ მიემართებოდა. სწორედ ამ ხანას უნდა ემთხვეოდეს ჭუბერის რკინის საბადოების ათვისება.

რკინის ამ საწარმოო კერასთან უნდა ყოფილიყო დაკავშირებული ქურათა მრავალრიცხოვანი ნაშთები, აღმოჩენილი ენგურის ხეობის დასაწყისთან, მდინარის მარცხენა ნაპირზე სოფ. ჯვარსა და ლიაში. აქ აღმოჩენილ ნაშთთა შორის სიმრავლით რკინის წიდა და თიხის საქშენი მიღები გამოირჩევა. ჭუბერის მდიდარ მადნებთან და წარმოებასთან დაკავშირებული ჯვარ-ლიას სახელოსნოების განლაგება ცნობილ სავაჭრო მაგისტრალზე, ეტყობა, საფუძველს ქმნიდა რკინის ნივთების სასაქონლო-სავაჭრო წარმოებისათვის, შავიზღვისპირეთის ძველ ქართულ ქალაქებში ან მათ მახლობლად ბერძნული ფაქტორიების წარმოქმნის დროიდან მაინც.

ამასთანავე, ჩნდება საფუძველი ვიფიქროთ, რომ ამ მხარეს რკინის პროდუქციასაც შეეხება ფსევდო არისტოტელეს მონათხრობი ხალიბური და ამისოს რკინის კეთების შესახებ, რკინის მიღების თავისებურ წესთა თაობაზე. რკინის დამამუშავებელ სახელოსნოთა ნაშთები ნაპოვნია ნავარძეთში, მელიკლდეში და ზემო იმერეთის კიდევ ბევრ პუნქტში. ერთი სიტყვით, ანტიკური საქართველო მოფენილი ყოფილა რკინის ქურებით, რკინის დამამუშავებელი სახელოსნოებით.

ამგვარად, ანტიკური ხანის საქართველოსათვის დამახასიათებელი რკინის დასამუშავებელ სახელოსნოთა სიმრავლე, ძველი გამონამუშევრები, სახელოსნოთა მეტწილად სავაჭრო გზების გასწვრივ განლაგება საფუძველს გვაძლევს ძველი ბერძნული საისტორიო წყაროების ცნობები მოსინიკების თითბერის, რკინის დამზადების ხალიბური წესის შესახებ დავუკავშიროთ წინაანტიკური და ანტიკური ხანის რკინის დამამუშავებს საქართველოში. ისევე როგორც ქსენოფონტეს მიხედვით `კარდუხების სახლები სავსეა ბრინჯაოს ნივთებით`, ხოლო `ხალიბების საარსებო საშუალება რკინის დამამუშავებაა`, მიწათმოქმედებასა და მეთევზეობასთან ერთად მოსინიკები, ჩანს, რკინის დამამუშავებასაც მისდევდნენ. ქსენოფონტე ერთგან ლაპარაკობს მოსინიკების მორჩილ მცირერიცხოვან ხალიბებზე, რომლებიც რკინას ამამუშავებდნენ (V, 5,1). ალბათ აქ სიმანდვილეში რაიმე განსაკუთრებულ, მოსინიკებისაგან ტომობრივად განსხვავებულ ხალხთან როდი გვაქვს საქმე. ქსენოფონტემ ისინი `ხალიბებად` მიიჩნია ანტიკურ სამყაროში ფესვგადგმული წარმოდგენით, რომელიც პონტოსპირეთში რკინის დამამუშავებლად `ხალიბებს` თვლიდა.

მოსინიკებსაც მჭიდრო ურთიერთობა უნდა ჰქონოდათ ზღვისპირა ბერძნულ ქალაქებთან, კერძოდ, არა მარტო ახლო მდებარე კერასუნტთან, არამედ უფრო შორეულ ტრაპეზუნტთანაც. ბერძენ მოქირავნებს, კერძოდ, ახლდათ ტრაპეზუნტელი ტიმესითეოსი, რომელიც მოსინიკების პროქსენად ითვლებოდა, ე.ი. მოსინიკების ენაც იცოდა და მათთან ურთიერთობას განაგებდა (V, 4,2 შმდ.).

მცხეთის სარკინე, ქვემო ქართლის, ურეკის, ლიას, ჯვრის, ჭუბერის, ნავარძეთია, ფიჭვნარის, ანასეულის, ყულევის, სოხუმისა და მთიანი აფხაზეთის რკინის დასამუშავებელი ქურა-სახელოსნოები არამარტო აკმაყოფილებენ ქვეყნის მოთხოვნილებას რკინის საჭურველზე, არამედ შორეულ ბაზარზე გასაყიდ ნაწარმსაც ამზადებენ, თანაც მეტად თავისებური ხერხით, რომლის წყალობით აქაური რკინა არ იჟანგება და ვერცხლისეზური ელვარებითაა ცნობილი. თუ წინაანტიკურ ვითარებას კარგად ჩავუვკვირდებით, ანტიკური მელითონეობის მაღალი დონეც ადვილად გასაგები და ასახსნელი იქნება. ადვილი გასაგები ხდება,

სახელდობრ, რკინის წურვის მაღალი დონე და ნაწარმის ოსტატური წრთობა-დაფოლადება ჩვენთვის საინტერესო ხანაში.

ამრიგად, ჩნდება, შეიძლება ითქვას, ყველა საფუძველი იმისთვის, რომ წერილობითი წყაროებისა და არქეოლოგიური აღმოჩენების შეჯერების საფუძველზე რკინის დამუშავების მაღალი კულტურა ანტიკურ საქართველოში უცილობელ ფაქტად მივიჩნიოთ.

რკინის მადნების ადგილობრივი რესურსები მოიხმარებოდნენ უხსოვარი დროიდან. ეს საბადოები და მადანგამოვლინებები განსხვავდებოდნენ ერთმანეთისაგან მადნების მარაგე-ბითა და წარმოშობის პირობებით. საქართველოს ტერიტორიაზე რკინის მეტალურგია და „რკინის ხანის“ დასაწყისი თანდა-თანობით ძლიერდებოდა, თუმცა იგი არ ჩამოყალიბებულა როგორც ცალკე, დამოუკიდებელი მიმდევრობა. მეტალის დამუშავებისას ხელოსნები მუდამ ცდილობდნენ შეენარჩუნებინათ თავიანთი ტრადიციები და გაემეორათ ბრინჯაოში უკვე აპრობირებული ფორმები, რაც დასტურდება უხვი არქეოლოგიური მასალებით სამთავ-როდან, ღები, ვანი, ურეკი, ჭითახევი და ლარილარიდან

იმ დროის რკინის სადნობი სახელოსნოები, როგორც წესი, შესდგებოდა ერთი ან ორი სად-ნო-ბი ღუმელისაგან, ქვის მაგიდისაგან და სპეციალურად გამოყოფილი ფართისაგან, სადაც ინა-ხე-ბოდა ცეცხლგამძლე თიხის მარაგები უძველესი სად-ნო-ბი ღუმელები წარმოადგენდნენ ორმოს, რომელშიც ეწყობოდა მადანი და ხის ნახშირი. ორმოს თავზე იქმნებოდა თალი მოკლე მილით; გვერდიდან -კი მოწყობილი იყო სპეცია-ლუ-რი საბერველი. ამ ორმოს ფსკერი ნახევრადსფერული იყო და გვერდები კი მოპირკეთე-ბუ-ლი ქვით. წიდის ამოღება არ ხდებოდა. იგი ღუმელის ძირში გროვდებოდა. წარმო-ე-ბის ნარჩენები - წიდის დიდი რაოდენობა, ღუმელის გადახურებული თიხის იზოლაცია და ჭურჭელი იყრებოდა მთის ფერდობებზე.

ასევე ხდებოდა ნედლეულის მიწოდება ბარში გამართულ ლითონჩამომსხმელ სახელოსნოებზე. არქეოლოგიური მასალები ადასტურებენ, რომ კოლხეთის დაბლობზე ლითონჩამომსხმელი სახელოსნოები გამართული იყო უშუალოდ ნამოსახლარებზე, სადაც მიმდინარეობდა ნედლეულის მეორადი გადამუშავება, საბრძოლო თუ სამეურნეო დანიშნულების ნივთების ჩამოსხმა.

ამდენად, ისინი შეგვიძლია განვიხილოთ როგორც რკინის მეტალურგიული წარმოების მეორადი ცენტრები. დასაშვებია, რომ ზემო სვანეთის უძველესი გამონამუშევრებიანი მაღაროებიდან (რკინის მეტალურგიული წარმოების პირველადი ცენტრი) ნედლეულით მარაგდებოდა მდინარე ენგურის ქვემო წელის ნამოსახლარებზე არსებული ლითონჩამომსხმელი სახელოსნოები (ფიჩორის ცენტრალური ბორცვი, ანაკლია I, ანაკლია II და ა. შ.). ლთონის ნედლეულით მომარაგების დროს ყველაზე უფრო ხელსაყრელი უნდა ყოფილიყო შედარებით ახლოს მდებარე ტრანსპორტირებისათვის იოლად მისაწვდომი საბადოები. ამ ორივე საწარმოო ცენტრს შორის მთავარი დამაკავშირებელი არტერია უნდა ყოფილიყო მდინარე ენგურის ხეობა. ამდენად, ზემო სვანეთიდან მდინარე ენგურის ხეობით სავსებით რეალურად გვეჩვენება კერძოდ ასეთ ლითონის მომპოვებელ და გადამამუშავებელ რეგიონებს ძირითადად განეკუთვნებოდნენ კავკასიონის მთავარი ქედის გასწვრივ: აფხაზეთის, სვანეთის, რაჭის, სამაჩაბლოსა

და კახეთის, ხოლო მცირე კავკასიონზე და აჭარა-თრიალეთში: ქვემო და შიდა ქართლის და აჭარა-გურიის სამთო-მეტალურგიული კერები; აგრეთვე სამეგრელოსა და იმერეთის მცირე გამოვლენები. ახლა, არამართო ოდინდელი მეზობლობის ცნობების საფუძველზე უნდა ვივარაუდოდ ხალიბებთან ნათესაობა. საქართველოში აღმოჩენილი რკინის ნაწარმი თვითონ გვაგონებს ხალიბების რკინას და ხაზს უსვამს ძველ საერთო ტრადიციას. რკინის დამუშავების აქაური, საკუთრივ ქართული პრაქტიკა და ხალიბურ-მოსინიკური წესები საფუძველს გვაძლევენ წერილობითი წყაროებიც გავიხსენოთ და ეს ძველი მელითონე ტომები წარმომავლობით ერთიმეორესთან უფრო საფუძვლიანად დავაკავშიროთ.

სავარაუდოდ გოგა ჩხეტიანის საკარმიდამო ნაკვეთში გამოვლენილი ნაგებობანი მეტალურგიული სახელოსნოს ნაწილია, ხოლო მის ფერდობზე გამოვლენილი ქურები (სურ 26) და რკინის ქვის კარიერები (სურ 27) მისი მასშტაბებიდან გამომდინარე რკინის ხანის სამთო მეტალურგიის ყველაზე დიდი რეზერვუარები შეიძლება აღმოჩნდეს, რასაც მომავალი არქეოლოგიური კვლევა-ძიება დაადგენს.

6.0 ლახამის ნაგებობების კომპლექსი.

ძველი მდებარეობს ჭუბერის თემის სოფ. ლახამში, ადგილ „ზურაბი ნალქორ“-ში. მდ. ჭუბრულას მარჯვენა მხარეზე, მდინარიდან დაახლოებით 250 მ.-ის დაშორებით. მთა „ნაშიხ“-ის ძირში.

აღნიშნულ ადგილას დაახლოებით 800 კვ.მ. ტერიტორიაზე განფენილია ნაგებობების კედლების ნაშთები. (სურ28.) კომპლექსის თავში განლაგებული ნალისებური ფორმის კედელი (საშუალო სიფართე 1 მ.) ნაგებია დიდი ზომის ქვებით. კედლის წყობა მშრალი და პერანგულია. პერანგის ქვები შუაში ამოვსებულია წვრილი ქვით. კედლის საშუალო სიმაღლე 1მ.-ია. კედელი მიჰყვება რელიეფს, ამიტომ ინტერიერში იატაკის დონე წინა, აღმოსავლეთ მხარეზე დაახლოებით ერთი მეტრით დაბლა დასავლეთ მხარესთან შედარებით. ერთი სიტყვით იატაკი დაფერდებულია დასავლეთიდან აღმოსავლეთისაკენ.

წრიული ნაგებობის იატაკის შუაში, 70×40 სმ. ზომის მართკუთხა ზედაპირიანი ქვა დევს, რომლის გვერდები და ზედაპირი ძირის მიმართულებით არის დახრილი. ქვის სიგანეა 0,40 მ. სიმაღლე-0,40 მ. ქვა იატაკის ცენტრშია განთავსებული. (სურ 29)

მრგვალი ნაგებობის შიგნითა ზომებია 10×8 მ-ზე (მაქსიმალური წერტილები) ე.წ. შესასვლელის ზომაა 5,6 მ. ნაგებობის სამხრეთ-დასავლეთ მხარეზე შეინიშნება დიდი ლოდის გასწვრივ, დასავლეთით დამხრობილი კედლის წყობა (სიგრძე-5მ. სიმაღლე 0,50 მ.) მრგვალი ნაგებობის წინ, აღმოსავლეთ მხარეზე, სავარაუდოდ, ხელოვნური ტერასაა. რომელსაც 30 მ. სიგრძის შემაკავებელი კედელი აქვს. მრგვალი ნაგებობის შესასვლელიდან ამ კედლამდე 12 მ. მანძილია.

მრგვალი ნაგებობის სამხრეთ-აღმოსავლეთ მხარეზე შემორჩენილია ნაგებობის ფრაგმენტები, რომლის კედლების სიგანე შედარებით ვიწროა (0,40 მ-ია.) შემორჩენილია სამხრეთის, (7 მ.) და სამხრეთ-აღმოსავლეთით დამხრობილი (11 მ.) კედლების ნაშთები, რომელთა შემორჩენილი სიმაღლეა 0,10 მ. ტერასის კედლის ჩრდილო-დასავლეთ მხარეზე, აღმოსავლეთით დამხრობილი 7მ. სიგრძის კედელია შემორჩენილი, კედლის სისქე 0,5 მ-ია. წყობა სხვა კედლების ანალოგიურია. ტერასის კედლის სამხრეთ-აღმოსავლეთ მხარეზე შემორჩენილია რელიეფს გაყოლებული კედლის ნაშთი, რომელიც აგრეთვე ქმნის ტერასას, სიგრძე 12 მ. სისქე 0,6 მ. ამ კედლიდან დასავლეთით შემორჩენილია სამხრეთ-დასავლეთით დამხრობილი კედლის ნაშთი. კედლის სიგრძე-5მ. სისქე 0,60 მ. (სურ 30)

აღნიშნული ტერიტორია დაფარული იყო ხეებითა და ეკალბარდებით. გაწმენდის შემდგომ კედლების გამოვლენის მიზნით ჩატარებული დაზვერვითი მიწის სამუშაოების დროს არქეოლოგიური მასალა არ გამოვლენილა, რომელიც ძველის დათარიღების საშუალებას მოგვცემდა.

რაც შეეხება ნაგებობის დანიშნულებას, ამ ეტაპზე მისი განსაზღვრა რთულია. წრიული ნაგებობის მიხედვით თუ ვიმსჯელებთ, კომპლექსი შესაძლოა საკულტო დანიშნულების ან სოფლის თავშეყრის ადგილი იყოს. აუცილებელია მომდევნო ეტაპზე გაგრძელდეს ძველის არქეოლოგიური შესწავლა.

7.0 „საგერგილის“ კედელი.

ზუგდიდი - მესტიის გზატკეცილის ხაიმის მონაკვეთში, დასახლებული პუნქტიდან 1,5 კმ. მდ. ენგურის მარცხენა სანაპიროზე, საგერგილის ხიდთან მთის ბორცვზე, გზიდან 25-30 მ. სიმაღლეზე გასულ წელს სვანეთის არქეოლოგიური ექსპედიციის დაზვერვითი სამუშაოების დროს დაფიქსირდა კედლის ფრაგმენტი, (სურ. 31.) აღნიშნული ტერიტორია ხუდონჰესის დატბორვის ზონაში ექსცევა, აქედან გამომდინარე 2013 წლის სექტემბერში თსუ სვანეთის ექსპედიციის მიერ მოხდა მისი პრეპარაცია. კედლის ზომებია: სიგრძე _ 9,8 მ; მაქს. სიმაღლე _ 1,8 მ., მინ. სიმაღლე _ 1,6 მ. კედლის პრეპარირების შედეგად, კედელი ნაგებია მასიური ქვის ლოდებით მშრალი წყობით. დაზუსტდა რომ აღნიშნული კედელი არის საგზაო კომუნიკაციის ნაწილი. მისი აღმ. ნაწილი ჩამონგრეულია. (სურ. 26.)

სვანეთის უძველესი საგზაო კომუნიკაციები მოიცავს სხვადასხვა კატეგორიის გზათა მტელ სისტემას. ფიზიკურ-გეოგრაფიული მაჩვენებლების მიხედვით გამოიყოფა: ხევისპირა, (ლენფერა) კარეტული და საუღელტეხილო გზები. გარდა ამისა, არსებობს მრავალრიცხოვანი შიდასათემო და თემთაშორისი სამიმოსვლო გზები. ეს გზები ერთმანეთს ავსებენ და ჰქმნიან ამ მხარის რთულ საგზაო ქსელს, რომელიც სხვადასხვა ადგილზე კავკასიის საკომუნიკაციო გზებსაც უერთდება. გამტარუნარიანობისა და სატრანსპორტო საშუალებათა თვალსაზრისით გამოიყოფა: სამარხილე-საჭაპანო, სასაპალნე და ქვეითთა სასიარულო საცალფეხო გზები და ბილიკები.

ჩვენთვის საინტერესო რეგიონში, ენგურის ხეობაში, სამხრეთიდან მომდინარე საკომუნიკაციო გზები კლდეკარებით და ზოგჯერ უღელტეხილებითაც შემოდის. კლდეკარებით შემოსული გზების საერთო მიმართულება ყველა ხეობაში ერთნაირია, გაივლიან რა ხევისპირა ან მისგან მეტ-ნაკლებად დაცილებულ ტერასებს (დასახლებულ პუნქტებს) განიტოტებიან მდინარეთა შენაკადების გასწვრივ და მიემართებიან მთავარი წყალგამყოფი ქედების უღელტეხილებისაკენ. ბარის რეგიონებიდან უღელტეხილებით შემოსული გზების ძირითადი მიმართულება გასდევს კავკასიონის მთავარი ქედის სამხრეთის მერიდიანულ განტოტებას ალპურ ზოლში. ადგილობრივი მოსახლეობა ამ გადასასვლელებს უწოდებს კარეტებს, ანუ ღია გადასასვლელებს.

ხევისპირა და კარეტული (ღია) გზები ყველა დასახლებულ ხეობაში უკავშირდება ერთმანეთს და ჰქმნის სამიმოსვლო გზების საკმაოდ რთულ სისტემას.

საუღელტეხილო გზების საერთო რაოდენობა 50-ს აღემატება. გამტარუნარიანობის საერთო მაჩვენებლები ასეთია: ზაფხულის პერიოდში ქვეითთა მიმოსვლისთვის ვარგისია მცირე ნაწილი სასაპალნე ტრანსპორტისა და მცხვილფეხა საქონლის გადასაყვანად-15, ხოლო წვრილფეხა საქონლის გადასაყვანად 20 უღელტეხილია. ზამთარში ხელსაყრელი ამინდისა და თოვლის თხელი საფარის პირობებში, ქვეითი მგზავრებისათვის ვარგისია ხუთამდე უღელტეხილი.

ამ რეგიონის საკომუნიკაციო გზათა კომპლექსები, მიუხედავად მათი დანაწევრებული რელიეფისა და მკაცრი კლიმატისა, წარმოადგენდნენ დამაკავშირებელ რგოლებს გარე სამყაროსთან.

ჩვენს ხელთ არსებული არქეოლოგიური, ეთნოგრაფიული და ტოპონიმიკური მასალები მიუთითებს, რომ დასავლეთ საქართველოს მთიანეთში, ბარიდან შემავალ გზებს და მათ გაგრძელებებს კავკასიონის უღელტეხილებზე ადრეული ეპოქებიდანვე ჰქონდა საკომუნიკაციო დანიშნულება, როგორც მთავარი ქედის ჩრდილო და სამხრეთ რაიონებისათვის, ასევე უფრო შორეული ქვეყნებისათვის: წინააზია, საბერძნეთი, ბიზანტია და ა.შ.¹⁰

ჩვენი აზრით, ზემოთ აღნიშნული საგერგილის კედელი ხევისპირა (ლენხერის) გზის სამაგრი უნდა ყოფილიყო.

¹⁰ ზ. კვიციანი. საქართველო- ჩრდილო კავკასიის საკომუნიკაციო საშუალებები (სვანეთის სამიმოსვლო გზები) კრ. კულტურის ისტორიისა და თეორიის საკითხები.ტ. V 1999.

8.0 წირმინდის ნაკომპარი. ხაიშის ცენტრიდან აღმოსავლეთით, სოფ. ვედის მიმართულებით 2 კმ-ში. სოფ. წირმინდში, გასული საუკუნის 80-იან წლებში, სვანეთის არქეოლოგიური ექსპედიციის (ხელმძღვანელი შ. ჩართოლანი) დაზვერვითი სამუშაოების დროს შემადღებულ ფერდობზე დაფიქსირებულ იქნა კედლის წყობა, სავარაუდოდ ნაკომპარი. აღნიშნული ტერიტორია, როგორც ზემოთ იქნა აღნიშნული ექცევა ხუდონჰესის დატბორვის ზონაში, აქედან გამომდინარე ჩვენი მოვალეობა იყო აღნიშნულ ადგილზე ჩაგვეტარებინა არქეოლოგიური სამუშაოები. აღნიშნულ ადგილზე, მდ. ხაიშურას მარჯვენა ნაპირზე, მდინარიდან დაახლოებით 50 მეტრის დაშორებით აღმოსავლეთის მიმართულებით, გორაკის ფერდობზე

გავლებულ იქნა 4 შურფი. (სურ. 32.) თხრილების ზომები 1,1 მ×1,1 მ-ზე. სიღრმე 1,1-1,2 მეტრია. ყველა თხრილში დადასტურდა ერთნაირი სტრატეგრაფია: I-5 სმ. სისქის ჰუმუსი. II-105 სმ. სისქის მოშავო-მოყავისფრო ქვანარევი მიწა. ყველა თხრილი სტერილურია და კულტურული ფენები არ გამოვლენილა.

9.0 ზემო ხაიშის ნამოსახლარი.

ხაიშის ნამოსახლარის ტერასაზე, მის სამხრეთ-დასავლეთ ნაწილში 1983, 1987 და 1988 წლებში ითხრებოდა მანამდე შეუსწავლელი მონაკვეთი. გათხრებამდე ეს უბანი წარმოადგენდა აღმოსავლეთიდან დასავლეთისაკენ დაქანებულ ფერდობს. საველე სამუშაოების შედეგად გაითხარა 200 კვ.მ.-ზე მეტი ფართობი, თუმცა ვერ გაირკვა ძეგლის ხასიათი, ფუნქცია, მასშტაბები და კონკრეტული თარიღი.

2013 წლის სექტემბერში, თსუ-ს სვანეთის არქეოლოგიური ექსპედიციის ერთმა ჯგუფმა დაიწყო მუშაობა სოფ. ხაიშში, მდ. ხაიშურას (მდ. ენგურის მარცხენა შენაკადი) მარჯვენა მალალ პლატოზე, თანამედროვე სასაფლაოს ტერიტორიაზე მდებარე ხაიშის წმ. გიორგის სახელობის შუა საუკუნეების ეკლესიიდან ჩრდლო-აღმოსავლეთით, 65 მეტრის დაშორებით. ნამოსახლარის ტერიტორია დაფრედებულია აღმოსავლეთიდან დასავლეთისკენ. საველე მუშაობა დაიწყო გასათხარი ტერიტორიის ბუჩქებისა და ქვა-ლორღისაგან გაწმენდით. გატანილი იქნა დაზვიანული ნანგრევების დიდძალი მასა. რის შემდეგაც გაკეთდა საველე არქეოლოგიური ბადე: აღმოსავლეთიდან დასავლეთისაკენ A,B,C,D,E,F,G,H,..... , ჩრდილოეთიდან სამხრეთისაკენ მმართულებით კვადრატების ნომრები.ა : 1,2,3,4,5,6,7,8,9,10,11 კვადრატების ზომაა 2X2მ.

აღნიშნული სამუშაოების შესრულების შემდეგ დავიწყეთ წინა წლებში გამოვლენილი კედლის ნაწილისა და ქვყრილის პრეპარირება-გასუფთავება. რის შედეგადაც ნათელი გახდა, რომ კედელი, ასევე ქვყრილიც გრძელდება აღმოსავლეთით და შედის ფერდობის სიღრმეში.

გაიჭრა სადაზვერვო თხრილი, რომლის სიგრძე 9მ. ხოლო სიგანე 6 მ-ია. (სურ. 33) თხრილის მაქსიმალური სიღრმე 110 სმ-ია. თხრილი დამხრობილია E-ჭ დერძზე. მიმდინარე საველე სამუშაოების შედეგად მოხერხდა ამ უბნის ნაწილის (11X7) შესწავლა დედაქანამდე, რის შედეგადაც შემდეგი სტატიგრაფიული სურათი გამოიკვეთა. კორდოვან (0.10მ. სისქის) და ჰუმუსურიებულ (0.80მ. სისქის) ფენებს მოსდევდა მოშავო ფერის ქვყრილის შემცვლელი ფენა (0.30 სიმძრავრის) შემდეგ იყო ნახანძლარი ფენა (0.20 მ. სისქის), შემდეგ მოყვითალო თიხნარი ნახანძლარი (0.20 – 0.30 მ. სისქის) სწორედ ამ თიხანარეც – დამწვარ ფენის ქვეშ გამოვლინდა ადრეანტიკური ხანის კულტურული ფენები და ნაგებობანი. აღსანიშნავია კიდევ ერთი შრე თიხნარისა (0.15 – 0.20 მ. სისქის) რომლითაც დაფარული იყო ანტიკური ხანის სამშენებლო მოედანი.

თხრილის აღმოსავლეთ ნაწილში მიწის დიდი მასივის მოხსნის შემდეგ, ნულოვანი ნიშნულიდან 2,2 მ. სიღრმეზე აღმოჩნდა მშრალად, საშუალო ზომის ფლეთილი (ნატეხი) და რიყის ქვებისგან ნაგები კედლის ნაწილი, E-W დერძზე დამხრობილი, რომელიც სავარაუდოდ შენობის სამხრეთ კედელს უნდა წარმოადგენდეს. (სურ. 34) კედლის სისქე 50-60 სმ-ია. თხრილის აღმოსავლეთით გაფართოების დროს, საჭირო გახდა მოგვეჭრა აქ მდგარი ხე. (სურ. 30) ადგილობრივი მოსახლის, ზურაბ ნიჭარამის გადმოცემით, (რომელიც იყო აქ ჩატარებული 1983 წლის არქეოლოგიური ექსპედიციის მონაწილე) ეს ხე 1983 წელსაც აქ იდგა.

სამწუხაროდ, შენობის გამოვლენილი კედლის უდიდესი ნაწილი დღეს აღარ არსებობს, ხოლო მის ადგილას, მიწის ზედაპირიდან 90-110 სმ. სიღრმეზე, თხრილის ცენტრალურ და დასავლეთ ნაწილში, მიმოფანტულია თანამედროვე

(XX ს-ის) ბოთლის და ჭიქის ფრაგმენტები, რაც შესაძლოა იმის მანიშნებელი იყოს, რომ აღნიშნული ტერიტორია უკვე გათხრილი და დაკონსერვებულია, ხოლო თხრილის ჩრდილოეთი და აღმოსავლეთი ტერიტორია ხელუხლებელი ჩანს. კედლის პრეპარაციის დროს შეიმჩნევა ნახშირის ფრაგმენტები, რაც სავარაუდოდ ხანძრის შედეგია.

თხრილის ჩრდილო-დასავლეთ კუთხეში, ნულოვანი ნიშნულიდან 2,2 მ. სიღრმეზე, სათავსოს იატაკში გამართულია ნატეხი რიყის ქვებისგან შედგენილი მცირე, წრიული ფორმის კონსტრუქცია, რომლის დიამეტრი 20 სმ-ია. (სურ 35)

თხრილის ჩრდილოეთ ნაწილში, გამოვლენილი კედლიდან 170 სმ. დაშორებით ჩრდილოეთის მიმართულებით, იატაკზე, ნულოვანი ნიშნულიდან 2,15 მ. სიღრმეზე გამოვლინდა დამწვარი ძელის ფრაგმენტები. (სურ 36) ერთი მათგანი გათლილია და შედის ჩრდილოეთით, ფერდობში. დამწვარი ძელის გაწმენდილი სიგრძე 125 სმ-ია.

დამწვარ ძელებთან, დასავლეთ მხარეს იატაკი ოდნავ ჩაზნექილია და ქმნის წრიულ ფორმას, რომლის დიამეტრი 1 მ-ია. (სურ. 37) ეს ადგილი მთლიანად დაფარულია ნახშირის ფენით და სავარაუდოდ შუაცეცხლისთვის განკუთვნილი ადგილი უნდა ყოფილიყო. ამ ტერიტორიაზე, იატაკის პრეპარაციის დროს, გამოვლინდა რამდენიმე უფორმო, მცირე ზომის ბრინჯაოს ფრაგმენტები.

სათავსოს იატაკი თიხატკეპნილია და ოდნავ დაფერდებულია აღმოსავლეთიდან დასავლეთის მიმართულებით. იატაკის მთელ ფართობზე გვხვდება ნახშირის ფრაგმენტები, თავად იატაკიც ხანძრის შედეგად გაწითლებულია. თხრილის ამოღების დროს სხვადასხვა დონეზე ვხვდებით თიხის ჭურჭლის ნატეხებს. გამოირჩევა პირის, ყელის, ძირებისა და მუხლის ნაწილები: ნატეხები განეკუთვნება სხვადასხვა ზომისა და ფორმის (სასმისები, დოქები, კოჭობი) ჭურჭელს, რომელიც გამომწვარია ყავისფრად ან მუქვარდისფრად. მათ შორის ყურადღებას იქცევს ყავისფრად გამომწვარი საშუალო ზომის თიხის ჭურჭლის ნატეხები, შემკული თაღოვანი კანელურებით, რომლის შიდა სიბრთყე შემკულია ამოჭრილი წრეხაზებით (სურ. 38). ამ რიგის ფრაგმენტები მოგვაგონებს დასავლეთ საქართველოს დაბლობის ადრეანტიკური ხანის, კერამიკას, კერძოდ, დაბლაგომის შუაფენის კერამიკულ ნაწარმს. ხაიშის თხელკეციანი მცირე ზომის სასმისების პირ-ყელის ფორმები და ყელის ძირში შემოვლებული ღარები, (სურ/) ზუსტად ომეორებს ლარილარის სამაროვნის ჭურჭლის ნიშნებს.

თხრილის ჩრდილო-აღმოსავლეთ კუთხეში Hკვ, დამწვარი ძელებიდან აღმოსავლეთით, 140 სმ. დაშორებით, ნულოვანი ნიშნულიდან 1,70 მ. სიღრმეზე გამოვლინდა ქვარილი, (სურ. 39) რომლის ადების შემდეგ გამოჩნდა დიდი ზომის (60×40 სმ) რიყის ქვები. (სურ. 40) აღნიშნული ქვები უნდა წარმოადგენდეს დიდ ზომის შენობის კედლის საძირკველს, რომელიც დამხრობილია Nჭ-EM ღერძზე და როგორც ჩანს ღრმად შედის აღმოსავლეთ ფერდობში, რომლის მოხსნაც ამჟამად შეუძლებელია, რადგან აქ გადის სოფლის ბილიკი და აქ მდებარეობს ასევე მოსახლის ეზო. (სურ. 41-35, ა)

იატაკის დონეზე დადასტურდა ასევე პროფილირებული კერამიკის ფრაგმენტები (სურ. 42-37) ორი მათგანი სხვადასხვა ქოთნის, პირ-გვერდის ფრაგმენტს წარმოადგენს. ისინი გამომწვარია მოშავო-მოყავისფროდ და მოწითალო -მოყავისფროდ. მოშავოდ გამომწვარ ქოთანს გადაშლილი,

მრგვალბაკოიანი პირი აქვს, დაბალი, შეზნექილი ყელი თანაბრად გადადის დაქანებულ მხარში. ხოლო მოწითალო-მოყავისფროდ გამომწვარ ქოთანს გადაშლილი, ბრტყელი პირი ახასიათებს. აქვე აღმოჩნდა თხელკედლიანი, გვერდწიბოიანი კერამიკის ფრაგმენტი.

აღსანიშნავია ნაყარ ფენაში აღმოჩენილი ორი კერამიკული ჭურჭლის ფრაგმენტი. (სურ. 38) ერთ-ერთ მათგანი გამომწვარია მოყავისფრო-მორუხოდ და ზედაპირი შემკული აქვს ერთმანეთში ჩასმული კონცენტრული წრეებით. მეორე ფრაგმენტს, რომელიც მოწითალოდ არის გამომწვარი, ჯვრისებრი დანამერწი აქვს, რომელიც დეგრადირებული ზოომორფული ყორის ფორმის შთაბეჭდილებას ტოვებს. ხაიშის ნასახლარზე აღმოჩენილი არქეოლოგიური მასალა ძირითადად წარმოდგენილია კერამიკით. აქ აღმოჩენილი სხვადასხვა ფორმისა და ორნამენტის მქონე კერამიკული მასალა ძალზე ფრაგმენტირებულია, რაც ჭურჭლის ფორმის და ზომის დადგენას ზოგ შემთხვევაში აძნელებს. თიხის ჭურჭელი ზოგ შემთხვევაში საშუალო სისქის ან სქელკედლიანია /0, 9-2, 5სმ/. გვხვდება თხელკეციანი /0, 4-0, 5სმ/ პირ-ყელის ფრაგმენტებიც.

ჭურჭლის ძირითადი ნაწილი მოჩალისფრო-მოვარდისფროდ არის გამომწვარი. არის აგრეთვე ყავისფრად გამომწვარიც. თიხა უმეტესად წვრილმარცვლოვანია, მინარევებიანი.

აღმოჩენილი კერამიკის მიხედვით საქმე უნდა გვქონდეს უპირატესაც საშუალო და მცირე ზომის ჭურჭელთან, დიდი ხომის /შესამლებელია ქვევრის/ ჭურჭელი ერთი-ორი ფრაგმენტითაა წარმოდგენილი /

პირ-ყელის ფრაგმენტების უმრავლესობა მცირე ზომისაა, თხელკეციანი ჭურჭლის ნატეხებია, რომელთაც დაბალი და შეზნექილი ყელი აქვთ. სამი მათგანი შემკულია ირგვლივი ვიწრო ღარებით. ერთ-ერთი პირის ფრაგმენტიზე. რომელიც დაბრტყელებულია, შემორჩენილია ირიბი დაჭდეული ორნამენტი, რითაც მოგვაგონებს გორა-ძირის /საჩხერის რ-ნი/ სამაროვანზე აღმოჩენილი დიდი ზომის ჭურჭლის პირ-ყელის ფრაგმენტს. მეორე მათგანს, რომელიც ჩალისფრადაა გამომწვარი, გარეთა გვერდი შემკულია ირიბი ღარებით (სურ. 39) რითაც ავლენს მსგავსება ვანის ნაქალაქარის ზედა ტერასაზე მოპოვებულ კერამიკულ ჭურჭელთან. გორა ძირზე აღმოჩენილია კერამიკული მასალა ავტორთა მიერ ზოგადად ძვ.წ. VII-Vის არის დათარიღებული.

ხაიშის ნასახლარზე არმოჩენილი თიხის ჭურჭლის პირ-ყელს ყელის ფრაგმენტები ძირითადად თხელკედლიანია, ნაცრისფრად და მუქ-ყავისფრად გამომწვარი, წვრილმარცვლოვანი, მინარევებიანი თიხისა გვხვდება აგრეთვე საშუალოკეციანი, სამკუთხა-განიკვეთიანი მოჩალისფრო-მოვარდისფრო გამომწვარი

სხვადასხვა სახისაა ხაიშის ნასახლარზე აღმოჩენილი პატარა ზომის ჭურჭლის ყურები. მათი ძირითადი ნაწილი მოჩალიუსფრო-მოვარდისფროდ არის გამომწვარი. გვხვდება მრგვალი, ოვალური და ბრტყელგანიკვეთიანი ყურები.

ძირის ფრაგმენტებიც ასევე პატარა ზომის ჭურჭლის სახითაა წარმოდგენილი. ძირები ბრტყელია, მონაცისფრო-ლევად გამომწვარი.

კერამიკული ჭურჭლის ორნამენტაციის თვალსაზრისით ხაიშის მასალა მსგავსებას ავლენს დაბლა გომისა და ვანის ნაქალაქარის ზედა ტერასზე აღმოჩენილ არქეოლოგიურ მასალასთან. ჭურჭლის კედლები ორნამენტირებულია ერთმანეთში ჩასმული წრეებით (სურ. 40)

ყველა ეს კერამიკული სახეობა და ელემენტი გვხვდება ვანის ნაქალაქარზე ადრეანტიკური ხანით დათარიღებულ კულტურულ ფენებში. ამრიგად, ხაიშის ნასახლარის მატერიალურ კულტურაში გვხვდება ადრეანტიკური ხანის კოლხური კულტურის ელემენტები და ტიპოლოგიური თვალსაზრისით იგი დაახლოებით ერთ გარკვეული ქრონოლოგიურ პერიოდს უნდა ეკუთვნოდეს.

ძირითადი მონაპოვარი ამ უბნისა ადრეანტიკურ ეპოქას განეკუთვნება. გადა ამისა ფიქსირდება მონაცემები რომლებიც მოწმობენ აქ ელინისტური ხანის ფენების არსებობასაც. მაგალითად ადრეანტიკური ხანის კერამიკის შემცვლელ ქვაყრილებში, რომელიც ნაგებობის ირგვლივ გამოვლინდა, გამოიყო ერთი ჯგუფები კერამიკისა რომელიც ელინისტურ ხანას განეკუთვნება.

ანალოგიური მასალის საფუძველზე ეს ჯგუფები კერამიკისა ზოგადად ძვ.წ. VI-IV თარიღდება. როგორც ჩანს ანტიკურ ეპოქაში ამ უბანზე ორი სამშენებლო პერიოდი დასტურდება.1.

1983 წლის სვანეთის არქეოლოგიური ექსპედიციის ანგარიშში (ხელმძღვანელი შ. ჩართოლანი) აღნიშნულია, რომ წმ. გიორგის ეკლესიიდან ჩრდილო-დასავლეთით, დაახლოებით 60 მ-ის დაშორებით გავლებულ იქნა 3 სადაზვერვო თხრილი, აქედან I და II სადაზვერვო თხრილებში კულტურული ფენები არ დაფიქსირებულა. III თხრილში, ჰუმუსურ ფენაში გამოვლენილი ინკრუსტირებული მძივი და სხვადასხვა დონეზე აღმოჩენილი კერამიკა ადრეშუასაუკუნეებით დათარიღდა. 90 სმ. სიღრმეზე დაუდასტურებიათ მშრალი ქვის წყობით ნაგები კედელი, რომელის ფუნდამენტიც შედგებოდა დიდი ზომის რიყის ქვებისგან. აქვე აღნიშნულია რომ „კედელი ღრმად შედის ფერდობში, მისი გათხრა შრომატევადია და ვინაიდან ასეთი სამუშაოს შესრულების საშუალება ექსპედიციას არ გააჩნდა, მუშაობა შეწყვეტილ იქნა“.

აღნიშნულ ადგილას არქეოლოგიური სამუშაოები ჩატარდა 1987 და 1988 წლებშიც, რომლის დროსაც გრძელდებოდა იგივე კედლის გაწმენდა-პრეპერაცია. საბოლოოდ, 1988 წლისთვის გაწმენდილი კედლის სიგრძემ 3 მ-ს მიაღწია, (კედელი დამხრობილი იყო W-E ღერძზე, ისევე როგორც ჩვენს შემთხვევაში) მაგრამ ვერც 1988 წელს მოხერხდა კედლის სრულად გამოვლენა. ამ წლის ანგარიშშიც აღნიშნავენ, რომ „კედელი გრძელდება აღმოსავლეთით და შედის ფერდობის სიღრმეში“

1988 წელს, იმავე თხრილში აღმოჩენილ კერამიკულ მასალას ძვ.წ. VII-VI სს. ათარიღებენ, (აღსანიშნავია, რომ იგივე თხრილში, 1983 წელს აღმოჩენილი მძივი და კერამიკული მასალა ადრეფეოდალური ხანით არის დათარიღებული, ხოლო 1987 წლის არქეოლოგიური კამპანიის დროს, ამავე ადგილას აღმოჩენილ კერამიკულ მასალას ადრეანტიკური ხანით ათარიღებენ) რომელიც მათი ვარაუდით აქ მდებარე ნამოსახლარიდან უნდა მომდინარეობდეს.

როგორც ჩვენს მიერ ჩატარებული გათხრებიდან დგინდება 1983, 1987 და 1988 წლებში, ზემოთ აღნიშნული არქეოლოგიური სამუშაოები უნდა განხორციელებულიყო ჩვენს მიერ გავლებული თხრილის მახლობლად, უფრო სამხრეთის მხარეს, ხოლო მათ მიერ გამოვლენილი კედელი როგორც ჩანს, ჩვენს მიერ დადასტურებული შენობის სავარაუდო სამხრეთ კედელს წარმოადგენდა, რომლის ერთი ნაწილი დღეს აღარ არსებობს.

გაურკვეველი მიზეზების გამო სათავსოს სამხრეთი კედლის ნაწილი მოხსნილია და ამ ტერიტორიაზე თხრილი, როგორც ჩანს დაყვანილია გრუნტამდე, რასაც ადასტურებს, როგორც ზემოთ ავღნიშნეთ თანამედროვე ბოთლის და ჭიქის ფრაგმენტები- მიმოფანტული ზუსტად იმ ადგილას, სადაც წესით შენობის სამხრეთი კედელი უნდა მდგარიყო. თხრილის მე-6 სექტორში აღმოჩნდა რამდენიმე მცირე ზომის რიყის ქვა, მრგვალი და ოვალური ფორმისა (სურ. 41) ქვებს ეტყობა ცეცხლის კვალი. ასეთივე მცირე ზომის გაუგებარი დანიშნულების ოვალურ-განიკვეთიანი მრგვალი ქვები ამ ტერიტორიაზე გამოვლენილია 1987 წლის გათხრების დროს.

ერთი-ერთი ასეთი ქვის გატეხვის შედეგად აღმოჩნდა, რომ მასში, როგორც კვერცხის გული იდო ჯერჯერობით გაურკვეველი (შესაძლოა რკინა?) მრგვალი ბურთის ფორმის მასა, რომელიც როგორც ყალიბში დამზადებული ნივთი ისე, მოსცილდა გარე გარსს.

თუ დაზუსტდა, რომ აღნიშნული ნაგებობა ადრეანტიკური ხანის სამლოცველოა, გამოდის, რომ აღნიშნული სათავსო ამ სემთხვევაში სამსხვერპლოა და მომრგავალებული ქვები შეწირული.

ოვალური ქვების შეწირვის წესი ხშირად ძლერი ცეცხლის კვალით ცნობილია ვანის ნაქალაქარის ცენტრალურ ტერასაზე გამოვლენილ სამსხვერპლოზე². ამ სამსხვერპლოში აღმოჩნდა ოცდაშვიდი მცირე ზომის რიყის ქვა, მრგვალი და ოვალური ფორმის. ქვებს ეტყობოდა ცეცხლის კვალი. ოთხი ასეთი ქვა ნაქალაქარის მეორე სამსხვერპლოშიც იყო ნაპოვნი. ასეთივე ოვალური ქვების შეწირვის წესია ცნობილი დნეპრისპირეთის ძვ.წ. VI-IVსს. წარჩინებულ ქალთა სამარხებიდან და მათ ცეცხლის რიტუალის შემსრულებელი ქურუმი ქალის ატრიბუტად მიიჩნევენ.³

სხვადასხვა ზომის ოვალური ქვები ნაპოვნია ნიმფეონშიც, აფროდიტეს სამლოცველოში. ძვ.წ. V-IVსს. სათავსოებში.⁴ ისინი ათენის აკროპოლისის ჩრდილოეთ ფერდობის სამლოცველოებში ფიქსირებული ოვალური ქვების ანალოგიურად გააზრებულია, როგორც ნაყოფიერების კულტთან დაკავშირებული ფალიური სიმბოლოები.⁵

2.მ. ფირცხალავა, გ. ყიფიანი- ვანის ნაქალაქარის ცენტრალური ტერასის დასავლეთ ნაწილში 1978-1981წწ. ჩატარებული საველე მუშაობის შედეგები (12 საფეხურიანი საკურთხევლის არე) კრ.ვანი VIII 1986 გვ.53.

3. ბ.გ. პეტრენკო-პრავაბერეჟე სრედნეგო პრიდნეპოვია. ძვ.წ. V-III-სს. საი, ვიპ 1-4 1967 გვ.36

4.მ.მ. ხუდიკ.

5. O. Броннер, Ехцаваტიონს он ტჰე ნორტე შცოპე ოფ ტჰე აკროპოლის ინ ატცჰენს. *ჰესპერია*, II 1933. პ.342

მიუხედავად იმისა, რომ ისევე როგორც ვანის და ასევე ხაიშის სამსხვერპლოებს ზუსტი ანალოგები არ ეძებნებათ ისინი აშკარად ატარებენ ნიშნებს, რომლებიც ქტონკურ ღვთაებათათვის განკუთვნილი სამსხვერპლოებისთვის არის დამახასიათებელი ესენია: სამსხვერპლოების გამართვა დედაქანში, ჩაღრმავებული ორმოები, ცეცხლის მონაწილეობა რიტუალში.⁶

აქვე გვინდა ავღნიშნოთ, რომ ზემოთ აღნიშნული III თხრილის მდებარეობა 1983 წლის ანგარიშში, ასევე საქართველოს ეროვნული მუზეუმის ხუდონჰესის მშენებლობის ზონაში 2013 წ. ჩატარებული I ეტაპის არქეოლოგიური სამუშაოების ანგარიშში არასწორადაა მოცემული. აღნიშნული თხრილი 1983 წელს გაუჭრიათ ხაიშის წმ. გიორგის ეკლესიიდან 60 მ-ის დაშორებით ჩრდილო-აღმოსავლეთით და არა ჩრდილო-დასავლეთით.

ამგვარად ხაიშის წმ. გიორგის სახელობის შუა საუკუნეების ეკლესიიდან ჩრდილო-აღმოსავლეთით, დასტურდება ანტიკური პერიოდის ნამოსახლარი, რომლის ქრონოლოგიაც შესაძლოა ძვ.წ. VI-III სს. შემოიფარგლოს.

ხაიშის ნამოსახლარი - სამლოცველო დიდ მსგავსებას ავლენს ვანის ნაქალაქარის ზედა ტერასაზე გამოვლენილ ანტიკური ხანის სამლოცველოსთან, რომელიც ძვ.წ. VI -IV ს.ს. -ით თარიღდება, ამავე პერიოდის მასალაა აღმოჩენილი ხაიშის სამლოცველოზეც. შესაძლოა უფრო ძველი ფენებიც დადასტურდეს.

ამ ეტაპზე ჩვენს მიერ გარკვეულია ნაგებობის ფუნქცია - სამლოცველო (სამსხვერპლო) და ძეგლის თარიღი ძვ. წ. VI -IV ს.ს. -ები. დასაზუსტებელია მისი მასშტაბები და ხასიათი. ამისათვის საჭიროა ნამოსახლარზე ჩატარდეს დამატებითი არქეოლოგიური სამუშაოები. უნდა მოხდეს ჩვენს მიერ გავლებული თხრილის გაფართოება. აღმოსავლეთისა და ჩრდილოეთის მიმართულებით. რაც საბოლოოდ ნათელს მოჰყენს ნამოსახლარის მასშტაბებს და ხასიათს.

10.0 იდლიანი.

მდ. ენგურის მარჯვენა სანაპირო. ადგილი ყოჯაშერი.

გასული საუკუნის 80- იანი წლების ხუდონჰესის მიმდებარე ტერიტორიის საველე არქეოლოგიური დაზვერვების შედეგებში ზემოთ აღნიშნული ადგილი ჩათვლილია როგორც არქეოლოგიური საიტი - შუასაუკუნეების ნაკომკარი - სამაროვანი .

2013 წლის ოქტომბერში საველე სამუშაო გეგმის მიხედვით სვანეთის არქეოლოგიურმა ექსპედიციამ დაზვერვითი ხასიათის სამუშაოები აწარმოა მდინარე ენგურის მარჯვენა სანაპიროზე, სოფ. იდლიანის ტერიტორიაზე, ადგილ ყოჯაშერში მცხოვრები სურაჯი ჭკადუას საკარმიდამო ნაკვეთში(სიმინდების ყანაში).საცხოვრებელი სახლიდან სამხრეთის მიმართულებით 30 მ-ში ამოღებულ იქნა 3 სადაზვერვო თხრილი.

I - თხრილი - 1 ლ. სიღრმე 1,20 სმ

II - თხრილი - 1 ლ. სიღრმე 1,10 სმ

III - თხრილი - 1 ლ. სიღრმე 1,15 სმ

